



1958

Een kruisweg is een serie van veertien schilderijen, staties, die het lijden van Christus voorstellen. Het 'bidden van de kruisweg' bestond er uit dat men geknield bij iedere statie een bepaald gebed zei. Die gewoonte is ontstaan in de Middeleeuwen. Rond 1740 werd de kruisweg verplicht in alle Rooms-katholieke kerken. In de oude kerk van Reijmerstok hebben verschillende kruiswegen gehangen. De laatste werd aangeschaft in 1905. In de nieuwe kerk kwam omstreeks 1925 weer een andere kruisweg. Deze was van eenvoudig materiaal, op papier gedrukt en met vrij zoete voorstellingen. In 1958 besloot de toenmalige pastoor Kuipers samen met het kerkbestuur om deze te vervangen door een kruisweg

DE KRUISWEG VAN CHARLES EYCK

PAROCHIE-CONTACT

PAROCHIE - PAROCHIE ST. FRANCISCUS NED. AMSTEL - DE BUNDTON



september 1983

met echte schilderijen. De pastoor benaderde hiervoor Charles Eyck, die toentertijd in Limburg beschouwd werd als een van de grootste kunstenaars van het land.

Charles Eyck, op 24 maart 1897 geboren in Meerssen als zoon van een schoenmaker, was door een ziekte vanaf z'n tiende jaar doof. Hij studeerde aan de Kunstacademie van Amsterdam en verwierf daar de prestigieuze "Prix de Rome". Maar er volgden moeilijke jaren van armoede, waarin hij echter, tussen 1920 en 1930, zijn beste werken maakte. Daarna keerde het tij en werd hij een gevierd kunstenaar, die van alle kanten opdrachten kreeg. Na de oorlog steeg zijn roem tot grote hoogte.

Links: In 1983 bij het overlijden van Eyck, 25 jaar na het schilderen van de kruisweg, wijdde Parochiecontact een artikel aan de schilder.



Maar er kwam langzaam ook meer kritiek. Men verweet hem dat hij niet met zijn tijd meeging, dat hij zich steeds herhaalde en dat hij ongeremd produceerde.

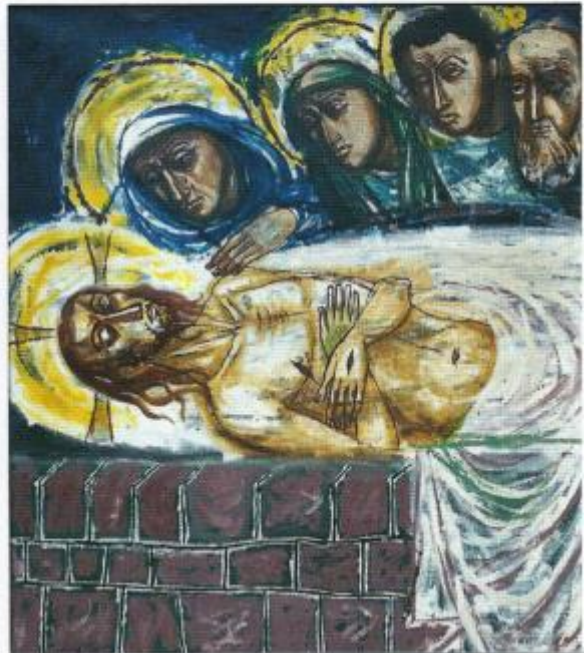
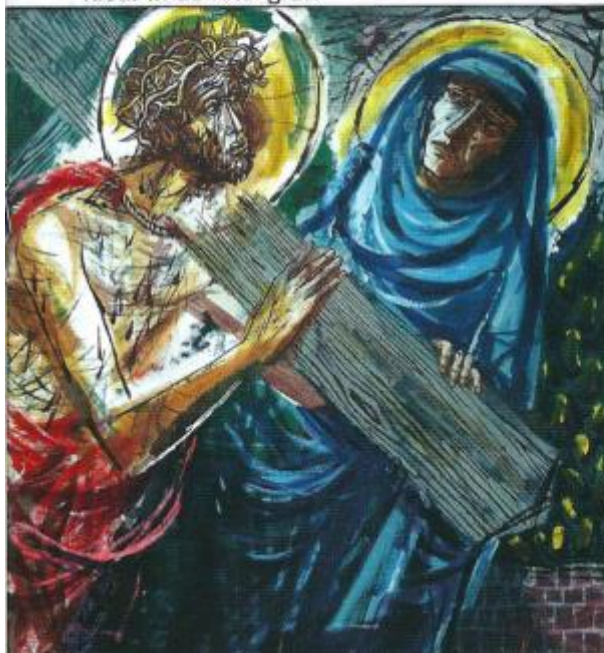
De kruisweg die op zondagavond 6 april 1958 in Reijmerstok werd ingezegend was de twintigste in Eycks oeuvre. De schilder had er in de drie voorafgaande maanden in de morgenuren aan gewerkt.

"Een kruisweg is altijd een moeilijke opdracht", aldus Charles Eyck. „Iedere keer moet het weer anders worden. Het mag nooit clichéwerk zijn."

- De eerste statie, Christus voor Pilatus, werd door het plaatsen in verschillende kleuren, meteen een situatieschildering, met Christus op de voorgrond en Pilatus op het tweede plan.

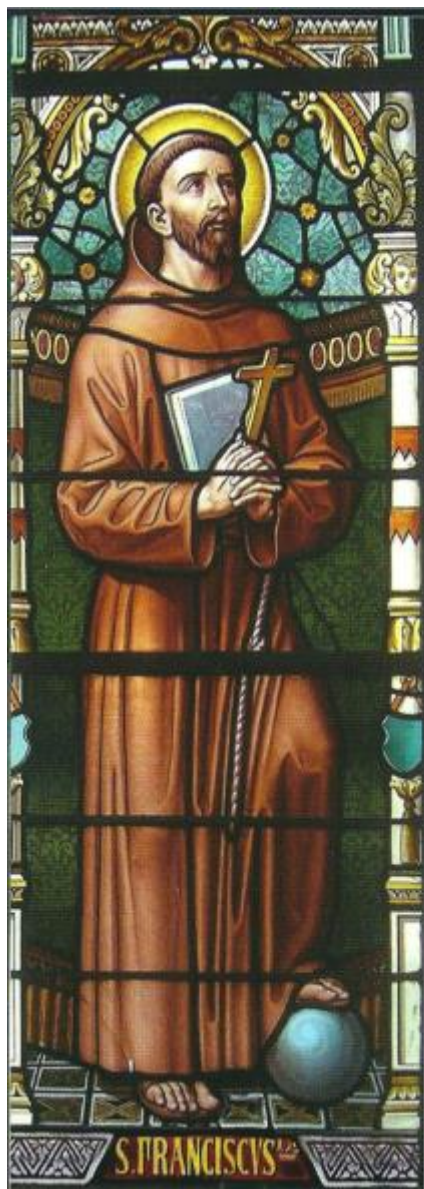
- De ontmoeting van Christus en zijn moeder is sterk expressief behandeld.

- De graflegging werd een tafereel waarin heel de liefde en voltooide grootheid samenklinkt in één doek. Vol van een serene aanbiddinggebaar der figuren, die de Christus in het graf leggen. Zijn grootste criticus, Ko Sarneel, schrijft dat hij aanwijzingen ziet dat het kunstenaarschap van Eyck zich ten goede zal ontwikkelen "in de statie van de wenende vrouwen uit zijn te Hasselt volledig geëxposeerde, zeer recente kruisweg van Reijmerstok: een statie van authentieke geestelijke bewogenheid en bevlogen van een heilige onrust die men tot heden zelden in zo ontroerende diepte in Eycks oeuvre heeft kunnen ervaren." Op de overzichtstentoonstelling in Hasselt in 1960 koos Eyck uit zijn tweeëntwintig kruiswegen er slechts één uit, die van Reijmerstok. De KRO zond in december 1983 een programma uit gewijd aan Charles Eyck. Hierbij werden ook enkele kruiswegstaties van Reijmerstok getoond. Eerder stonden ze al in kleur in de KRO-gids.



DE GLAS-IN-LOODRAMEN 1901 1922

De oude kerk van 1838 had waarschijnlijk gedurende ruim zestig jaren slechts eenvoudige ramen met weinig versiering. Het rectoraat werd namelijk voortdurend geplaagd door financiële problemen. Daardoor kwamen de eerste glas-in-loodramen er pas in 1901, onder rector Hubert Luijten. Ze werden geschonken door de parochianen: twee ramen door twee families Peerboom, een door de familie Urlings, een door de familie Jacobs, het vijfde door de graaf van Neubourg en het laatste door de overige parochianen. De neogotische ramen zijn vervaardigd in het atelier Nicolas te Roermond.



De ramen die in deze periode gemaakt zijn worden gekenmerkt door een overvloedig kleurenpalet, dat veelal bestaat uit goudgeel, grasgroen, turkoois blauw en rood. Ze zijn ook rijk van uitvoering en weelderig met motieven met ranken en bloemen.

Bij de bouw van de nieuwe kerk kon men de ramen uit de oude kerk goed gebruiken. Maar het probleem was dat ze niet pasten. Ze waren te hoog en te smal. Dit loste men op door enkel het middengedeelte, met de voorstelling van de heilige over te zetten en dit te omlijsten met licht getint glas.

Op de volgende bladzijde een reconstructie van het raam van Maria, gemaakt door Nicolas in Roermond. Met de kleurrijke omlijsting zoals het er in de oude kerk heeft uitgezien.

